

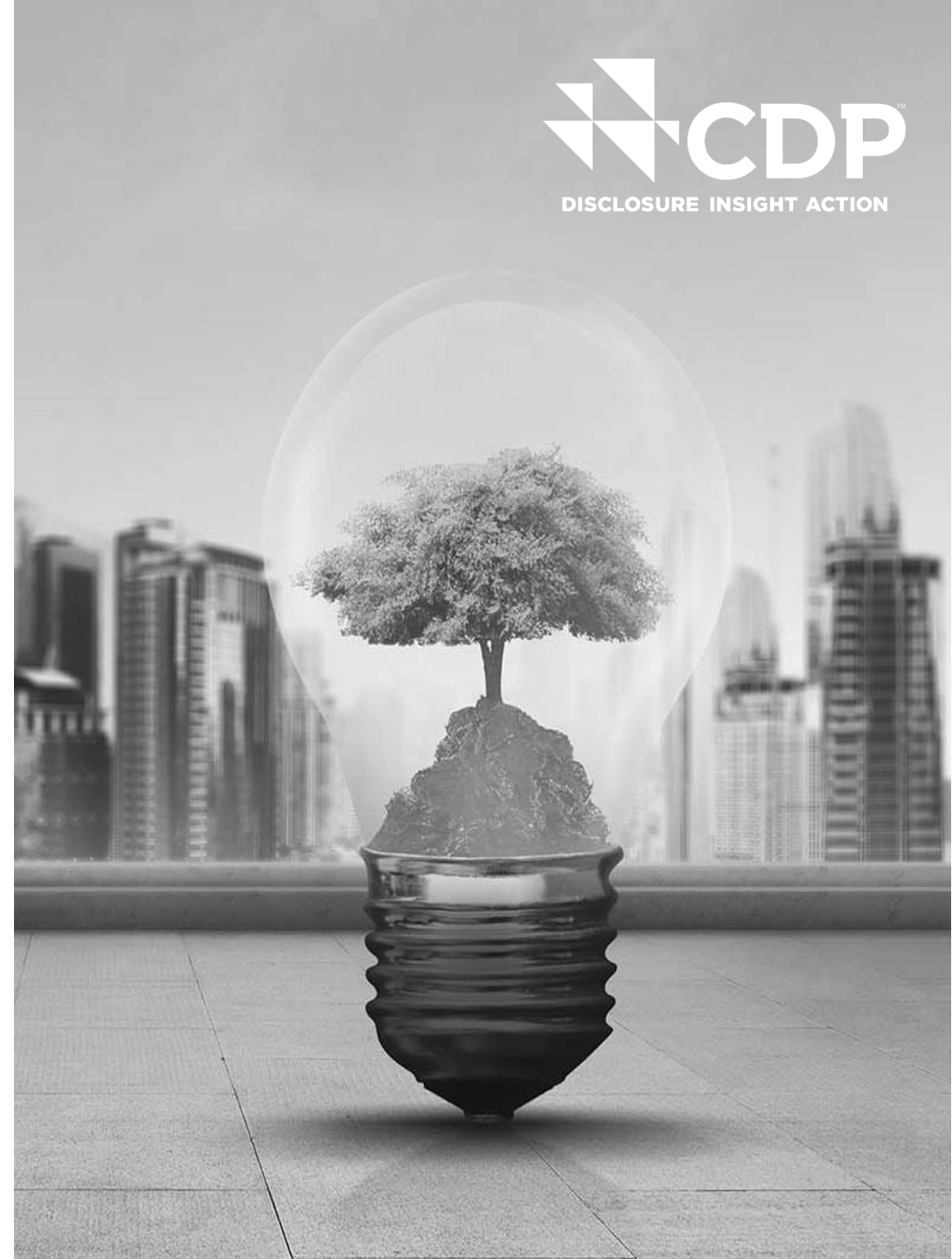
2023年 水セキュリティ質問書 スコアリング基準 2022年からの変更点

CDP Reporter Services

2023年5月10日

留意事項

- ▼ 本資料では、全セクターの企業に関連する主要な変更点について取り上げます。軽微な変更点やセクター固有質問での評価基準の変更点については、こちらの資料をご確認ください。
- ▼ リンク先の評価基準資料は、右上に表示される言語ボタンより日本語に切り替えることも可能ですが、日本語版は最新の情報を反映できていない場合がございます。公式な情報としては英語版をご覧ください、日本語版は補足情報としてご活用ください。
- ▼ 質問書のガイダンス及びスコアリング基準は、最新のベストプラクティスの反映や、回答データの質の向上等を目的として、開示サイクルの途中で更新される場合がございます





目次

- ▼ スコアリングの概要
- ▼ カテゴリーおよびウェイトの変更
- ▼ スコアリングアプローチ、Aリスト基準について
- ▼ 質問ごとの変更点

スコアリングの概要

スコアリング手法：カテゴリーと重み付け

- ▼ スコアリングカテゴリーは、2023年の質問書モジュールのサブグループを意味し、各質問書テーマに固有のものです。
- ▼ カテゴリーの意味合い：
 - ▼ 重要なデータポイントにフォーカスする
 - ▼ 企業スコアのより詳細な内訳を提供
 - ▼ よくできた所と弱点をより明確にする
- ▼ ウェイトिंग（重み付け）は、総合スコアにおける各カテゴリーの相対的な重要性を反映しています。
- ▼ ウェイトिंगは、マネジメントとリーダーシップのレベルにおいてのみ、各スコアリングカテゴリーにて適用されます。
- ▼ セクター（分野）別質問書では、セクターごとに環境面の課題やその管理方法に関して異なるため、各テーマのセクター種ごとに重み付けを変えています。



水セキュリティ質問書の カテゴリーと重み付け - 2023年の変更

2023年 水セキュリティ 各カテゴリー



カテゴリー	
100%情報開示	変更
水会計	
バリューチェーン・エンゲージメント	
事業への影響	
水リスク評価	
水関連リスクの顕在化と対応	
水関連機会	
水の方針	
ガバナンス	
事業戦略	
水質汚染の管理手順	変更
目標とゴール	
検証	

→ 従来の「状況」カテゴリーを「気候変動・フォレスト」と統合させるために置き換え：W0.1（新しいL基準）とW0.6/aはこちらに位置付けられています

→ W1.2k、W1.4、W1.4aはこちらに位置付け

→ W1.5a、W1.5b、W1.5cはこちらに位置付け

→ カテゴリー名を変更（旧「環境課題への統合的アプローチ」）。

→ W8.1aはこちらに位置付け（カテゴリー名も変更）

2023年 水セキュリティ 各カテゴリー

2022 カテゴリー	質問
環境課題への統合的 アプローチ	W3.1 (FB/OG/EO/CH)
	W3.1a (FB/OG/EU/CH)
	W-MM3.2
	W-MM3.2a
	W-MM3.2b
	W-MM3.2c
	W7.3
	W7.3a

2023 カテゴリー	質問
水質汚染の管理手順	W3.1
	W3.1a
	W-MM3.2/W-CO3.2
	W-MM3.2a/W-CO3.2a
	W-MM3.2b/W-CO3.2b
	W-MM3.2c/W-CO3.2c

2023年に全企業に
水質汚染の質問 W3.1/a
を設定

2022 カテゴリー	質問
事業戦略	W7.1
	W7.2
	W7.4
	W7.5

2023 カテゴリー	質問
事業戦略	W7.1
	W7.2
	W7.3
	W7.3a
	W7.4
	W7.5

シナリオ分析の質問
W7.3/aを「事業戦略」に
移しました。



2023年 水セキュリティ ウェイティング (一般セクター)



カテゴリー	M ウェイト	L ウェイト
100%情報開示	0%	2%
水会計	13%	13%
バリューチェーン・エンゲージメント	10→11%	10→12%
事業への影響	3%	3%
水リスク評価	12%	11%
水関連リスクの顕在化と対応	10→11%	10→12%
水関連機会	4%	4%
水の方針	8→7%	9→6%
ガバナンス	15→10%	15→9%
事業戦略	7%	7%
水質汚染の管理手順	3→7%	3→7%
目標	13%	13%
検証	2%	0%

- CC&F質問書との整合、またリーダーシップ基準評価の削除を反映させるため、「ガバナンス」のカテゴリーのウェイトを大幅に引き下げ。
- 「水質汚染の管理手順」と「バリューチェーン・エンゲージメント」のカテゴリーを新しい質問に合わせて変更し、ウェイトを再配分。

これらの変更は、セクター別ウェイトにも反映されていますが、バリューチェーンエンゲージメントや水質汚染管理手順など、いくつかのカテゴリーがより強調されています。

スコアリングアプローチの変更、 Aリスト基準

スコアリングアプローチの変更点



質問レベルでの採点基準の変更：各レベルの期待に対する対応を反映させるため、またはテーマ間の整合性を図るため。例：ガバナンスのカテゴリー



質問の追加、修正：水会計、目標やバリューチェーン・エンゲージメントのカテゴリーなどの評価基準を新質問に合わせ修正。



報告の一貫性を高め、データの質を向上させるために、評価における質問間のクロスチェックを導入。例：W1.2j、W1.3、W6.3、W8.1a



1行目の回答の採点から、最良の行(回答)の採点に変更
例：W1.5d (2022 W1.4b), W1.5e, (2022 W1.4c), W6.2a, W6.3.



Aリスト要件として、企業が満たすべき追加の基準を設定。

2023 Aリスト基準（全質問書共通）



テーマ共通Aリスト要件：

- 最低限必要なLeadershipポイントを取得する
- 顕著な除外項目が存在しないこと（W0.6a）
- 質問回答の公開（非公開の場合、最高スコアはBになります）
- CDP採点チームによるLeadership質問の人的チェックに合格
- CDPのレピュテーション（評判）リスクチェックに合格する
- CDPスコアリング運営委員会の承認を得る
- 金融サービス分野の企業は、以下の基準を満たすこと（気候変動質問書 C12.1、C-FS0.7）：
 - a. バンキング（銀行）または保険引受会社（保険会社）は、顧客との協働を報告してください。
 - b. 投資（アセットオーナー）企業は、投資先との協働を報告してください。
 - c. 投資（資産運用）会社は、顧客や投資先との協働を報告してください。
- 石油/ガス/石炭セクターの企業は、以下の条件を満たす必要があります：
 - a. ベストプラクティスに完全に沿った短期的な排出量目標を報告し、質問C4.1aまたはC4.1b（CDPまたはSBTiルート）で可能な最大リーダーシップポイントを獲得。
 - b. 企業は、C-OG9.5a/C-CO9.5a に示すように、新規の探鉱や既存の油田・天然ガス田・炭鉱の拡張に関与しないこと。

直近の合併や買収による除外は、報告年度に発生し、次年度には含む予定である必要があります。

**FS、OG、COの
対象企業が
Water A-listになる
ためには、CCの
質問書でこれらの
項目を満たす必要
があります。**

2023 Aリスト基準（水セキュリティ）



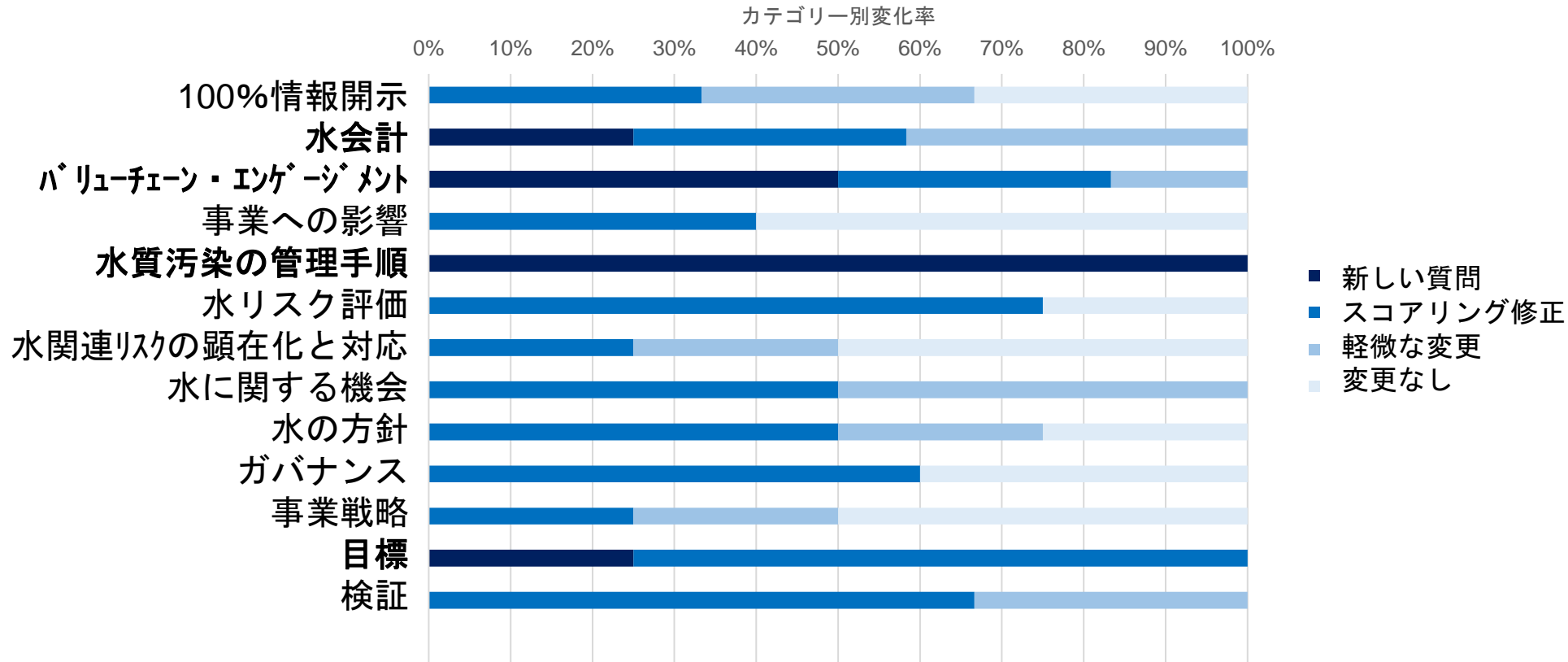
水セキュリティ固有のAリスト基準：

1. 質問W1.2にて、貴社のサイト/施設/事業所の76%以上が下記の側面について定期的に監視されていることを示すことにより、包括的な水会計を実証すること：
 - a.取水 - 総取水量
 - b.排水 - 総排水量
 - c.排水の質 - 標準的排水基準
 - d.全従業員に適正に機能し、安全に管理されたWASH(水衛生)サービス
2. 質問W1.2dにて、水ストレスのある地域からの取水量が前年度と比較して少ないか安定的であることを回答（水ストレスのある地域からの取水量を有する回答者のみに適用）。
3. 質問W1.5にて、水に関する問題について、サプライチェーンとの協働を表明していること。

質問レベルの変更

2023年 スコアリングカテゴリー別の變化

2023年 スコアリングカテゴリー別の變化
(セクター別質問を除く)



「水質汚染の管理手順」、「水会計」、「バリューチェーン・エンゲージメント」、「目標」において変化大。

変更点の概要

変化点	カテゴリー	質問
新規採点質問	水会計 バリューチェーン・エンゲージメント 水質汚染の管理手順 目標	W1.2k; W1.4; W1.4a W1.5a; W1.5b; W1.5c W3.1; W3.1a W8.1a
重要項目に関する変更	100%情報開示 水会計 バリューチェーン・エンゲージメント 事業への影響 水リスク評価 水関連リスクの顕在化と対応 水に関する機会 水の方針 ガバナンス 事業戦略 目標 検証	W0.1 W1.1; W1.2; W-EU1.2a; W1.2b; W1.2d ; W1.5d W2.1a; W2.2 W3.3a; W3.3b; W3.3c W4.2; W4.2a W4.3a W6.1; W6.1a W6.2a; W6.2b; W6.2c; W6.2d; W6.3; W6.4a W7.5 W8.1; W8.1b; W8.1c W9.1; W9.1a
軽微な変更	100%情報開示 水会計 バリューチェーン・エンゲージメント 水関連リスクの顕在化と対応 水に関する機会 水の方針 事業戦略 検証	W0.6a W1.2h; W1.2i; W1.2j; W1.3; W5.1 W1.5e W4.2b; W4.2c W4.3b W6.5a W7.1; W7.3a W5.1a

新セクターAC(農業)とCO(石炭)には、それぞれFBとMMの問題が出題され、同じ手法で採点されることとなります。

モジュール0：イントロダクション

W0.6a

重要(顕著)な除外項目

(W0.6a)除外される事項を報告してください。



リーダーシップレベルの軽微な変更

リーダーシップ基準

Full Awareness points must be awarded to be eligible for Leadership points.

Points will be awarded per row in proportion to the number of rows disclosed as follows:

ROUTE A) If disclosing exclusions other than recent mergers/acquisitions, column 'Please explain' provides the following:

- i) A rationale for the exclusion including whether it represents a significant portion of the total water used (or consumed) or the pollution load discharged - 1 point
- ii) A quantitative measure of the proportion of water volumes that the exclusion represents - e.g. % of total water withdrawal (or consumption) - 0.5 points

ROUTE B) If disclosing exclusions due to a recent merger or acquisition in column 'Exclusion', then points will be awarded for specifying the following in column 'Please explain':

- i) The merger/acquisition has taken place during the reporting year AND data from the merger/acquisition will be incorporated in the next reporting year - 1.5 points

Water used in WASH services, rainwater harvesting and recent divestitures will not be considered as a significant exclusion.

A maximum of 1.5 points is available for this question.

A-listの必須要件とも連動

ルートB) 基準の更新

最近の合併や買収による除外は、報告年度に発生したもので、次年度には含まれる予定である必要があります。



モジュール1：現在の状態

W1.1	W1.2k	W1.5
W1.2	W1.4	W1.5a
W1.2b	W1.4a	W1.5b
W1.2d		W1.5c
		W1.5d

依存度について

(W1.1) 貴社の事業の成功にとって、水質と水量の重要性（現在と将来）を評価してください。



マネジメント&リーダーシップのスコアリングを削除

- 情報開示と認識でポイント配分を変更し、新たな質問事項に重点を移す（W1.5 の新規質問との関係性）

Water quality and quantity	Direct use importance rating	Indirect use importance rating	Please explain
Sufficient amounts of good quality freshwater available for use	Select from: <ul style="list-style-type: none">• Not important at all• Not very important• Neutral• Important• Vital• Have not evaluated	Select from: <ul style="list-style-type: none">• Not important at all• Not very important• Neutral• Important• Vital• Have not evaluated	Text field [maximum 2,000 characters]
Sufficient amounts of recycled, brackish and/or produced water available for use			

水会計の質問およびバリューチェーン・エンゲージメントの質問の両方について、続く質問への質問従属性を削除しました。

W1.1は2023年のManagement, Leadershipレベルでは採点されません。

全社的な水会計

(W1.2) 水に関する以下の側面について、貴社の事業全体でどの程度の割合を定期的に測定・モニタリングしていますか。



スコアリングの変更

0	1	測定の頻度	測定の手法	4
Water aspect	% of sites/facilities/operations	Frequency of measurement*	Method of measurement*	Please explain
Water withdrawals – total volume	Select from: <ul style="list-style-type: none"> Not monitored Less than 1% 1-25 26-50 51-75 76-99 100% Not relevant 	Select from: <ul style="list-style-type: none"> Continuously Daily Monthly Quarterly Yearly Unknown Other, please specify 	Text field [maximum 500 characters]	Text field [maximum 1,000 characters]
Water withdrawals – volumes by source				
[METALS & MINING and COAL SECTORS ONLY] Entrained water associated with your metals & mining and/or coal sector activities - total volume				
[OIL & GAS SECTOR ONLY] Produced water associated with your oil & gas sector activities - total volume				
Water withdrawals quality				
Water discharges – total volume				

新規列

: 硝酸塩、リン酸塩、殺虫剤その他の有害物質の水域への排出

新規行：スコア対象

全社的な水会計

(W1.2)水に関する以下の側面について、貴社の事業全体でどの程度の割合を定期的に測定・モニタリングしていますか。



スコアリングの変更

認識レベル：

- 通常、26%以上の施設における測定を求めています。排水を100%第三者に送って処理している企業（W1.2jにおける回答）については、[排水の水質 - 一般排水基準別]に対し[関連性なし]の回答でも満点評価されるようになりました。
- W5.1a（検証）においても適用されます。

2023年 マネジメント基準

Full Awareness points must be awarded to be eligible for Management points.

For each of the following rows with option 'Not relevant' selected in column '% of sites...' - 0/0.5 points

- 'Water withdrawals - volumes by source'

- 'Water discharges - volumes by destination'

- 'The provision of fully-functioning, safely managed WASH services to all workers'

ROUTE A) For each row where column '% of sites...' has been completed with a selection greater than 75%:

i) Any option excluding both 'Other, please specify' AND 'Unknown' selected in column 'Frequency of measurement' - 0.5 points

ROUTE B) For each row with 'Not relevant' selected, the following must be provided in column 'Please explain' to be awarded 0/0 Management points per row:

i) An explanation of why this water aspect is not relevant for the company AND

ii) Whether this water aspect is expected to be relevant in the future

2022年マネジメント基準 i)

i) A relevant explanation which includes both the frequency and method for measurement - 0.5 points



前年の記述式回答評価から変更
（「測定の頻度」を確認）

リーダーシップレベル：
評価の前提条件はMポイント
4点から5点へ強化。

全社的な水会計

(W1.2b) 貴社の事業全体で、取水、排水、消費した水の合計量、前報告年比、また今後予測される変化についてご記載ください。



スコアリングの変更

新しい選択式回答の列

Water aspect	Volume (megaliters/year)	Comparison with previous reporting year	前報告年対比の主な理由	5年間の予測	将来予測要因	Please explain
Total withdrawals 総取水量	Numerical field [enter a range of 0 to +/- 999,999,999,999 using a maximum of two decimal places]	Select from: <ul style="list-style-type: none"> • Much lower • Lower • About the same • Higher • Much higher • This is our first year of measurement 	Select from: <ul style="list-style-type: none"> • Change in accounting methodology • Divestment from water intensive technology/process • Facility closure • Facility expansion • Increase/decrease in business activity • Increase/decrease in efficiency • Investment in water-smart technology/process • Maximum potential volume reduction already achieved • Mergers and acquisitions • Unknown • Other, please specify 	Select from: <ul style="list-style-type: none"> • Much lower • Lower • About the same • Higher • Much higher • Unknown 	Select from: <ul style="list-style-type: none"> • Change in accounting methodology • Divestment from water intensive technology/process • Facility closure • Facility expansion • Increase/decrease in business activity • Increase/decrease in efficiency • Investment in water-smart technology/process • Maximum potential volume reduction already achieved • Mergers and acquisitions • Unknown • Other, please specify 	Text field [maximum 2,000 characters]
Total discharges 総排水量						
Total consumption 総消費量						

全社的な水会計

(W1.2b) 貴社の事業全体で、取水、排水、消費した水の合計量、前報告年比、また今後予測される変化についてご記載ください。



スコアリングの変更

2023 認識基準

Full Disclosure points must be awarded to be eligible for Awareness points.

i) Either option '76-99' OR '100%' selected in column '% of sites/facilities/operations' for row 'Water withdrawals - total volume' in question W1.2 - 1 point

ii) Either option '76-99' OR '100%' selected in column '% of sites/facilities/operations' for row 'Water discharges - total volume' in question W1.2 - 1 point

iii) Either option '76-99' OR '100%' selected in column '% of sites/facilities/operations' for row 'Water consumption - total volume' in question W1.2 - 1 point

iv) For each row where any option excluding 'This is our first year of measurement' is selected in column 'Comparison with previous reporting year'

AND

Any option excluding 'Unknown' is selected in column 'Primary reason for comparison with previous reporting year' - 0.5 point

ii) An explanation as to why or why not the volume has changed from the previous reporting year - 1 point

➤ 従来の記述式回答のマネジメント基準 ii)は、選択式になり認識レベルに移行されました。

2023年 マネジメント基準

Full Awareness points must be awarded to be eligible for Management points.

For rows 'Total withdrawals' and 'Total discharges':

i) The figure in column 'Volume (megaliters/years)' matches the sum of the reported volumes for W1.2h and W1.2i respectively - 1 point per row

For rows 'Total withdrawals' and 'Total consumption':

ii) Any of the following options selected in column 'Comparison with previous reporting year' - 1 point per row:

- 'Much Lower'

- 'Lower'

- 'About the same'

OR

IF either option 'Much Higher' OR 'Higher' is selected in column 'Comparison with previous reporting year' AND option 'Mergers and acquisitions' selected in column 'Primary reason for comparison with previous reporting year' - 1 point

iii) Any option excluding 'Unknown' selected in column 'Five-year forecast' AND any option excluding 'Unknown' selected in column 'Primary reason for forecast' - 0.33 points

iii) A description of how future volumes may vary - 0.33 points

➤ 2023 マネジメント基準 iii) では、「将来予測の主な根拠」の回答を求めるように変更されました。

旧リーダーシップ基準 ii)はマネジメントに移行

記述式回答のスコアリングを廃止

全社的な水会計

(W1.2b) 貴社の事業全体で、取水、排水、消費した水の合計量、前報告年比、また今後予測される変化についてご記載ください。



スコアリングの変更

2023 リーダーシップ基準

Full Management points must be awarded to be eligible for Leadership points.

i) If the reported figures match the formula below (up to $\pm 5\%$) - 1 point

$$C = W - D$$

Where

C= row 'Total consumption' in column 'Volume (megaliters/year)'

W= row 'Total withdrawals' in column 'Volume (megaliters/year)'

D= row 'Total discharges' in column 'Volume (megaliters/year)'

OR

If the formula is not met:

A valid explanation of why the reported figures do not balance is provided in any row in column 'Please explain' - 1 point

ii) Any of the following options selected in column 'Five-year forecast' in row 'Total withdrawals' - 0.5 points:

- 'Much lower'

- 'Lower'

- 'About the same'

OR

IF either option 'Much Higher' OR 'Higher' is selected in column 'Five-year forecast' in row 'Total withdrawals' AND option 'Mergers and acquisitions' is selected in column 'Primary reason for forecast' in row 'Total withdrawals' - 0.5 points

評価の前提条件は強化されました
(M満点)

「将来5年の予測」欄を採点し、総取水量の減少または安定を促すために、リーダーシップレベルで新しい基準を導入。
(合併や買収予定には配慮)

全社的な水会計

(W1.2d) 水ストレスのある地域から取水を行っていますか。また、その割合、前報告年比、今後予測される変化はどのようなものですか。



スコアリングの変更

新しい選択式回答の列

Withdrawals are from areas with water stress	% withdrawn from areas with water stress*	Comparison with previous reporting year*	前報告年対比の主な理由	5年間の予測	将来予測要因	Identification tool*	Please explain
Select from: <ul style="list-style-type: none"> • Yes • No • Unknown 	Select from: <ul style="list-style-type: none"> • Less than 1% • 1-10 • 11-25 • 26-50 • 51-75 • 76-99 • 100% • Unknown 	Select from: <ul style="list-style-type: none"> • Much lower • Lower • About the same • Higher • Much higher • This is our first year of measurement 	Select from: <ul style="list-style-type: none"> • Change in accounting methodology • Divestment from water intensive technology/process • Facility closure • Facility expansion • Increase/decrease in business activity • Increase/decrease in efficiency • Investment in water-smart technology/process • Maximum potential volume reduction already achieved • Mergers and acquisitions • Unknown • Other, please specify 	Select from: <ul style="list-style-type: none"> • Much lower • Lower • About the same • Higher • Much higher • Unknown 	Select from: <ul style="list-style-type: none"> • Change in accounting methodology • Divestment from water intensive technology/process • Facility closure • Facility expansion • Increase/decrease in business activity • Increase/decrease in efficiency • Investment in water-smart technology/process • Maximum potential volume reduction already achieved • Mergers and acquisitions • Unknown • Other, please specify 	Select all that apply: <ul style="list-style-type: none"> • WRI Aqueduct • WWF Water Risk Filter • Other, please specify 	Text field [maximum 5,000 characters]

全社的な水会計

(W1.2d) 水ストレスのある地域から取水を行っていますか。また、その割合、前報告年比、今後予測される変化はどのようなものですか。



スコアリングの変更

WRI AqueductとWWF Water Risk Filterについては、その適用状況についての詳細説明を求めないように変更されました。
(他のツールの場合は説明が必要、部分点)

2023年 マネジメント基準

マネジメントポイントを獲得するには、認識ポイントが満点付与されている必要があります。

i) [特定に使用したツール]欄で[WRI Aqueduct]または[WWF Water Risk Filter]が選択されている - 1ポイント

または

[特定に使用したツール]欄で[その他、具体的にお答えください]のみが選択されている場合、[説明してください]欄に以下の情報を記入することに対して、0.5/1ポイントが付与されます：

- 使用したツールについての説明 - 0.25 ポイント
- 水ストレス地域の定義と特定方法 - 0.25ポイント

基準ii)：新規欄「前報告年対比の主な理由」を評価するために導入

ii) [前報告年との比較]欄で[今回が測定初年度です]を除くいずれかの選択肢が選択され、且つ、[前報告年と比較した主な理由]欄で、[不明]を除くいずれかの選択肢が選択されている - 1ポイント

基準iii)：新規欄「将来5年間の予測」と「将来予測の主な理由」の欄を評価するために導入

iii) [5年間の予測]欄で[不明]を除くいずれかの選択肢が選択され、且つ、[予測の主な理由]欄で[不明]および[その他、具体的にお答えください]を除くいずれかの選択肢が選択されている - 1ポイント

全社的な水会計

(W1.2d) 水ストレスのある地域から取水を行っていますか。また、その割合、前報告年比、今後予測される変化はどのようなものですか。



スコアリングの変更

2023 リーダーシップ基準

Full points must be awarded to be eligible for Management points.

i) Any of the following options selected in column 'Comparison with previous reporting year' - 0.5 points:

- 'Much Lower'
- 'Lower'
- 'About the same'

OR

If either option 'Higher' OR 'Much higher' selected in column 'Comparison with previous reporting year' AND option 'Mergers and acquisitions' selected in column 'Primary reason for comparison with previous reporting year' – 0.5 points.

ii) Any of the following options selected in column 'Five-year forecast' - 0.5 points:

- 'Much lower'
- 'Lower'
- 'About the same'

OR

If either option 'Higher' OR 'Much higher' selected in column 'Five-year forecast' AND option 'Mergers and acquisitions' selected in column 'Primary reason for forecast' – 0.5 points.

Leadershipレベルで
新規に採点

- 水ストレス地域からの取水量を減らす、または安定させるためのインセンティブとして、リーダーシップ基準を導入。
- 合併/買収については配慮されます。

水ストレスのある地域からの取水量の
削減推進を推奨します
(前年度と比較して少ないか安定的であること)

A-listの必須要件
とも連動



全社的な水会計



(W1.2k) 報告年度における、貴組織の硝酸塩、リン酸塩、農薬およびその他の優先有害物質の水域への排出の詳細を記入してください。

新しい質問

W1.2において、自社の排水に関連する水への排出物（硝酸塩、リン酸塩、農薬、その他の優先有害物質）を監視していると回答した場合、W1.2kに回答するよう求められる。

Emissions to water in the reporting year (metric tonnes)	Category(ies) of substances included	List the specific substances included*	Please explain
Numerical field [enter a number from 0-999,999,999,999 using a maximum of 2 decimal places]	Select all that apply: <ul style="list-style-type: none">• Nitrates• Phosphates• Pesticides• Priority substances listed under the EU Water Framework Directive	Text field [maximum 1,000 characters]	Text field [maximum 1,500 characters]

- 新しい質問で、認識レベルまでの採点となります。
- 初年度なので、記述を含め回答しているかのみを評価し、前向きな情報開示を促しています

有害物質



(W1.4) 規制当局により有害と分類される物質を含んだ貴社製品はありますか。

新しい質問

Products contain hazardous substances

Select from:

- Yes
- No
- Unknown

- マネジメントレベルまでのスコア採点。(Noが高評価)
- 企業は、自社の製品に有害物質が含まれているかどうかを把握し、積極的に減らすことが奨励されています。

(W1.4a) 規制当局により有害と分類される物質を含んだ貴社製品が売上に占める割合を教えてください。

新しい質問

- 新しい質問で、認識レベルまでの採点となる。
- 初年度のため軽微な扱い。

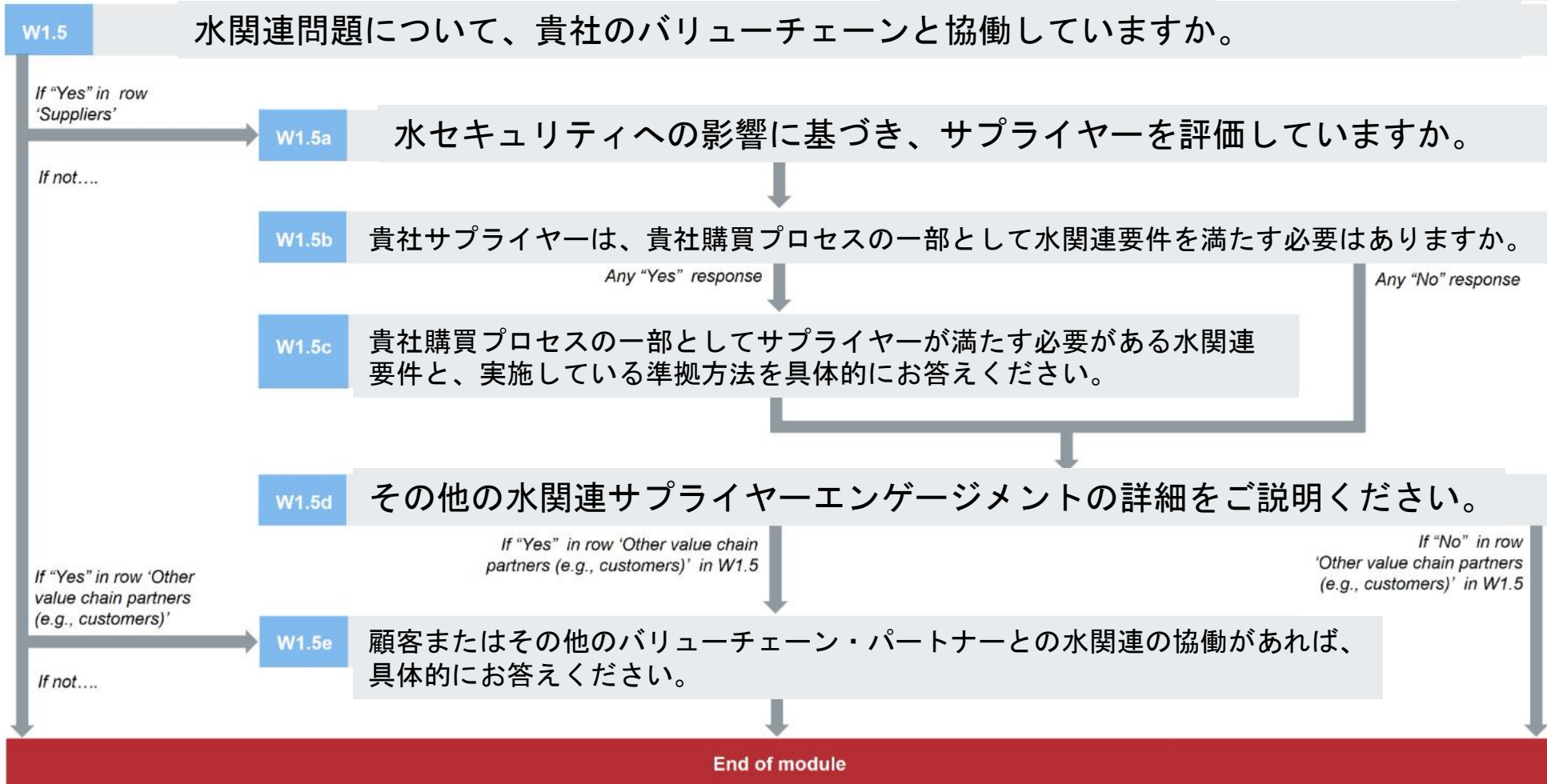
規制当局による有害物質指定	このリストにある物質を含んだ製品が売上に占める割合	説明してください
選択肢: <ul style="list-style-type: none"> • EU REACH規則の附属書XVII • Candidate List of Substances of Very High Concern for Authorisation above 0.1% by weight(EU規制) • EU残留性有機汚染物質 (POPs)規制 • UK REACH規則附属書XIV • Candidate List of Substances of Very High Concern(英国規制) • Federal Water Pollution Control Act / Clean Water Act (米国規制) • 水質汚濁防止法 (日本規制) • Guidelines for Controlling the Use of Key Chemical Substances in Consumer Products(中国規制) 	選択肢: <ul style="list-style-type: none"> • 不明 • 10%未満 • 10~20 • 21-40 • 41-60 • 61-80 • 80%超 	文章入力欄[最大1,500文字]

認識レベル
: "不明"以外
の%選択肢

バリューチェーン・エンゲージメント (W1.5 質問群)



変更後のカテゴリ



質問	変更点
W1.5	質問の変更 (2022 W1.4)
W1.5a	新しい質問
W1.5b	新しい質問
W1.5c	新しい質問
W1.5d	質問の変更 (2022年W1.4b)
W1.5e	質問の変更 (2022年W1.4c)

W1.1の質問との関連性を削除し、すべての企業にW1.5を尋ねるようにしました。

企業の直接的な事業活動だけでなく、サプライチェーンでの影響削減も含めた行動を推進します。

バリューチェーン・エンゲージメント

(W1.5)水関連問題について、貴社のバリューチェーンと協働していますか。

スコアリングの変更 (2022 W1.4)

0	1	2	3
Value chain stakeholder	Engagement	Primary reason for no engagement*	Please explain*
Suppliers	Select from: <ul style="list-style-type: none">YesNo	Select from: <ul style="list-style-type: none">We are planning to do so within the next two yearsJudged to be unimportantNo instruction from managementImportant but not an immediate business priorityLack of internal resourcesOther, please specify	Text field [maximum 1,500 characters]
Other value chain partners (e.g., customers)			

Aリストの
必須条件と連動



マネジメント基準

Full Awareness points must be awarded to be eligible for Management points.

ROUTE A)

Option 'Yes' selected in column 'Engagement' in row 'Suppliers' - 1 point

ROUTE B)

Option 'No' selected in column 'Engagement' in row 'Suppliers' AND option 'We are planning to do so within the next two years' selected in column 'Primary reason for no engagement' in row 'Suppliers':

i) A description of your plans to engage with your supply chain including a timeframe for implementation is provided in column 'Please explain' - 0.25 points

質問は、マネジメントレベルまで採点されます。

その他のバリューチェーン・パートナー（例：顧客）は「情報開示」レベルのみの評価。
その後、W1.5eに進む

マネジメントの評価は、すでにサプライヤーと協働している企業、または今後2年以内に協働する予定がある企業（部分点）が対象です。

バリューチェーン・エンゲージメント

(W1.5a) 水セキュリティへの影響に基づき、サプライヤーを評価していますか。



Leadershipレベル
で評価

新しい質問

ROUTE A)

1	2	3	4	5
Assessment of supplier impact	Considered in assessment*	Number of suppliers identified as having a substantive impact*	% of total suppliers identified as having a substantive impact*	Please explain
Select from:	Select all that apply:	Numerical field [enter a number from 0-999,999,999,999 using no decimal places]	Select from:	Text field [maximum 1,000 characters]
<ul style="list-style-type: none"> Yes, we assess the impact of our suppliers No, we do not currently assess the impact of our suppliers, but we plan to do so within the next two years No, we do not assess the impact of our suppliers and have no plans to do so within the next two years 	<ul style="list-style-type: none"> Basin status (e.g., water stress or access to WASH services) Supplier dependence on water Supplier impacts on water availability Supplier impacts on water quality Procurement spend Other, please specify 		<ul style="list-style-type: none"> None Less than 1% 1-25 26-50 51-75 76-99 100% Unknown 	

認識レベルでの
評価

サプライヤーの水セキュリティへの影響を評価するために取られたアプローチ（基準ii）と、サプライヤーの影響を重大なものとするために使用された閾値（基準iii）について、記述説明をマネジメントレベルで評価。

ROUTE B) (“いいえ、2年以内に...”) の場合、マネジメントレベルの部分点対象ですが、リーダーシップレベルは評価されません。

ハイライトされた選択肢のうち、2つ以上の選択、かつ“実質的な影響を及ぼすと判断されたサプライヤーの割合”において「不明」を除く回答について、マネジメントレベル（基準i）で評価されます。
(調達額以外に焦点を当てている)

バリューチェーン・エンゲージメント

(W1.5b) 貴社のサプライヤーは、貴社の購買プロセスの一環として、水関連の要件を満たす必要がありますか。



新しい質問

Suppliers have to meet specific water-related requirements

Select from:

- Yes, water-related requirements are included in our supplier contracts
- Yes, suppliers have to meet water-related requirements, but they are not included in our supplier contracts
- No, but we plan to introduce water-related requirements within the next two years
- No, and we do not plan to introduce water-related requirements within the next two years

リーダーシップレベル

マネジメントレベル

認識レベル

情報開示レベル

はい、水関連要件はサプライヤーとの契約に含まれています

バリューチェーン・エンゲージメント

(W1.5c) 貴社購買プロセスの一部としてサプライヤーが満たす必要がある水関連要件と、実施している遵守の方法を具体的にお答えください。



新しい質問

認識、マネジメント基準

水関連要件	この水関連要件に準拠することが義務付けられている、重大な影響を及ぼすサプライヤーの割合*	この水関連要件に準拠している、重大な影響を及ぼすサプライヤーの割合*	この水関連要件の準拠をモニタリングするための仕組み	この水関連要件に準拠していないサプライヤーへの対応
選択肢: <ul style="list-style-type: none"> 以下の表の通りの回答ドロップダウン選択肢 	選択肢: <ul style="list-style-type: none"> 不明 1%未満 1~25 26~50 51~75 76~99 100% 	選択肢: <ul style="list-style-type: none"> 不明 なし 1%未満 1~25 26~50 51~75 76~99 100% 	該当するものをすべて選択: <ul style="list-style-type: none"> 認証 コミュニティ密着型モニタリング 罰金および罰則 地理空間モニタリングツール 苦情処理メカニズム/内部告発ホットライン 地上ベースのモニタリングシステム 第三者のオフサイト監査 第三者のオンサイト監査 サプライヤーの自己評価 サプライヤースコアカードまたは格付け 基準をモニタリングするメカニズムはない その他、具体的にお答えください 	選択肢: <ul style="list-style-type: none"> 除外する 対応なし 維持して協働する 中断して協働する その他、具体的にお答えください

“水関連要件”欄は、「その他、具体的に説明ください」以外の選択肢について、認識レベルで評価されます

マネジメント基準 i)

マネジメント基準 ii)

マネジメント基準 iii)
 “水関連の要求事項をサプライヤーが遵守しているかのモニタリング手法”

[Add Row]

1行のみ採点 (最良の回答)

バリューチェーン・エンゲージメント

(W1.5c) 貴社購買プロセスの一部としてサプライヤーが満たす必要がある水関連要件と、実施している遵守の方法を具体的にお答えください。



新しい質問

リーダーシップ基準

水関連要件	この水関連要件に準拠することが義務付けられている、重大な影響を及ぼすサプライヤーの割合*	この水関連要件に準拠している、重大な影響を及ぼすサプライヤーの割合*	この水関連要件の準拠をモニタリングするための仕組み	この水関連要件に準拠していないサプライヤーへの対応
選択肢: • 以下の表の通りの回答ドロップダウン選択肢	選択肢: • 不明 • 1%未満 • 1~25 • 26~50 • 51~75 • 76~99 • 100%	選択肢: • 不明 • なし • 1%未満 • 1~25 • 26~50 • 51~75 • 76~99 • 100%	該当するものをすべて選択: • 認証 • コミュニティ密着型モニタリング • 罰金および罰則 • 地理空間モニタリングツール • 苦情処理メカニズム/内部告発ホットライン • 地上ベースのモニタリングシステム • 第三者のオフサイト監査 • 第三者のオンサイト監査 • サプライヤーの自己評価 • サプライヤースコアカードまたは格付け • 準拠をモニタリングするメカニズムはない • その他、具体的にお答えください	選択肢: • 除外する • 対応なし • 維持して協働する • 中断して協働する • その他、具体的にお答えください

1行を採点 (最良の回答。基準i), ii))

ii) Any option excluding 'No response' AND 'Other, please specify' selected in column 'Response to supplier non-compliance with this water-related requirement' – 0.5 point

リーダーシップ基準 i)
 • 50%以上=1ポイント
 • 26~50%=0.5ポイント

[Add Row]

iii) At least one additional water-related requirement is reported in another row – 0.5 points

2つ(以上)の回答：リーダーシップ評価にて、企業がサプライヤーに対して複数の水関連要件を報告するインセンティブを付加します。

バリューチェーン・エンゲージメント

(W1.5d) その他の水関連のサプライヤーエンゲージメント活動の詳細を記入してください。



変更された質問 (2022年W1.4b)

実質的な影響力を持つサプライヤーに焦点を当てるため、「調達額全体に占める割合」から列を変更。

1行のみ採点
(最良の回答)

マネジメント基準

リーダーシップ基準

1	2	3	4	5	6
Type of engagement	Details of engagement*	% of suppliers by number*	% of suppliers with a substantive impact*	Rationale for your engagement	Impact of the engagement and measures of success*
Select from: <ul style="list-style-type: none"> No other supplier engagements Information collection Incentivization Innovation & collaboration Other 	Select all that apply: <ul style="list-style-type: none"> Response drop-down options below table 	Select from: <ul style="list-style-type: none"> None Less than 1% 1-25 26-50 51-75 76-99 100% Unknown 	Select from: <ul style="list-style-type: none"> None Less than 1% 1-25 26-50 51-75 76-99 100% Unknown 	Text field [maximum 2,500 characters]	Text field [maximum 2,500 characters]

リーダーシップの採点
 • 51%以上=1ポイント
 • 26~50%=0.5ポイント

2023年の新しい質問W1.5bとW1.5cに対応し、サプライヤーが求める水関連の要件に焦点を当てるため、基準を簡略化。

2023 マネジメント基準

Full Awareness points must be awarded to be eligible for Management points.

Column 'Impact of the engagement and measures of success' provides the following:

- i) An example(s) of the beneficial water-related outcomes of the engagement activity - 1 point
- ii) A description of the metrics used to measure the success of supplier engagement - 1 point

Only one row is scored.

基準が明確化され、成果の“例”の説明を求める形に。

モジュール2：事業への影響

W2.1a

W2.2

貴社事業への最近の影響

(W2.1a) 貴社が経験した水関連の悪影響、それに対する貴社の対応、総合的な財務上の影響について説明してください。



マネジメントレベルのスコアリングを変更

1a	1b	2a	2b	3
Country/Area	River basin	Type of impact driver	Primary impact driver	Primary impact
Select from: • Country/area drop-down list	Select from: • River basin drop-down list • Not known • Other, please specify	Select from: • Acute physical • Chronic physical • Regulatory • Reputation & markets • Technology	Select from: • Response drop-down options below table	Select from: • Response drop-down options below table

フォレストとの整合

4	5	6	7
Description of impact	Primary response	Total financial impact	Description of response
Text field [maximum 1,500 characters]	Select from: • Response drop-down options below table	Numerical field [enter a number from 0-999,999,999,999 using a maximum of 2 decimal places]	Text field [maximum 1,500 characters]

2022 マネジメント基準

- ~~i) A company-specific description for the primary impact chosen - 1 point~~
- ~~ii) An indication of the scale of the impact, e.g. whether the impact is substantive - 1 point~~

2023年 マネジメント基準

- i) A description of the primary impact that the company experienced in the reporting year AND a quantitative measure of the scale of the impact - 2 points

2022 基準i)とii)を1つにまとめ、明確化

影響規模の定量的な尺度が説明されるよう、基準を強化。

例：
・生産工場が10日間停止することとなった。
・売上の5%が失われた。

順守への影響

(W2.2) 報告年において、貴社は水関連の規制違反を理由として罰金、法的命令、その他の罰則を受けましたか。



全レベルでスコアリングを変更

1	2
Water-related regulatory violations	Fines, enforcement orders, and/or other penalties*
Select from: <ul style="list-style-type: none">• Yes• No• Unknown	Select all that apply: <ul style="list-style-type: none">• Fines• Enforcement orders or other penalties• Fines, but none that are considered as significant• Enforcement orders or other penalties but none that are considered as significant

新しい質問構成に対応するため、「情報開示、認識、マネジメント」の基準を再構成。
(採点方法は2022年と同様)

2023 リーダーシップ基準

In column 'Water-related regulatory violations':

'No' - 0/0 points

OR

Any option excluding 'No' - 0/1.5 points



水関連法規の遵守を促すために、違反事項があることに対し評価を下げるリーダーシップ基準を導入

モジュール3：手順

W3.1

W3.1a

W3.3a

W3.3b

W3.3c

汚染物質管理手順

(W3.1) 貴社では、事業活動に関連し、水の生態系や人の健康に有害となりうる潜在的水質汚染物質を、どのように特定、分類していますか。



新しい質問

(OG, FB, CH, EUの質問書では一部変更)

Identification and classification of potential water pollutants	How potential water pollutants are identified and classified*	Please explain*
Select from: <ul style="list-style-type: none">• Yes, we identify and classify our potential water pollutants• No, we do not identify and classify our potential water pollutants• Unknown	Text field [maximum 1,500 characters]	Text field [maximum 1,000 characters]

水質汚染の可能性のある物：
無機系汚染物質
油
硝酸塩
リン酸塩
その他の栄養素や酸素要求性汚染物質
農薬
その他の有機合成化合物
病原体
マイクロプラスチックやプラスチック小片
その他の物理的汚染物質

- W3.1 & W3.1aは、従来はセクター固有の質問でしたが、2023年からは一般質問項目になります。
- 以前は、該当セクター（OG、FB、CH、EU）のみマネジメントレベルまで採点されていた問題です。2023年、この問題はリーダーシップレベルまで採点されます。
- 汚染物質は、化学的汚染物質である場合もあるが、エネルギー生成に伴う熱汚染など物理的なものもある。



汚染物質管理手順

(W3.1) 貴社では、事業活動に関連し、水の生態系や人の健康に有害となりうる潜在的水質汚染物質を、どのように特定、分類していますか。



新しい質問 (OG, FB, CH, EUの質問では一部変更)

マネジメント採点基準

マネジメントポイントを獲得するには、認識ポイントが満点付与されている必要があります。

ルートA) [潜在的水質汚染物質の特定と分類]欄で[はい、潜在的水質汚染物質を特定し、分類しています]が選択されており、[潜在的水質汚染物質の特定・分類方法]欄で次の情報が記載されている：

- i) 水域および生態系に悪影響を及ぼす恐れがある潜在的水質汚染物質の特定・分類を目的として、貴社で実施している方針やプロセスの詳細 - 1ポイント
- ii) 企業が従う規定の基準の詳細 - 1ポイント
- iii) 汚染物質を特定するのに使用した測定指標やその他の指標についての説明が記載されている - 1ポイント

ルートB) [潜在的水質汚染物質の特定・分類]欄で、[いいえ、潜在的水質汚染物質の特定や分類はしていません]が選択されており、[説明してください]欄で次の情報が記載されている：

- i) 潜在的水関連汚染物質の特定と分類に使用する予定の基準や方法、およびその実行時期についての詳細が記載されている - 1/3ポイント

企業が扱う物質や排出物の特性に関連する潜在的な水質汚染物質を特定し、分類するために実施されている方針/プロセスに焦点を当てています。企業は、汚染物質を特定するために使用された基準/方法と指標を含めるように求めています。

水質汚染物質の特定と分類が行われていない場合、その計画を評価するために評価ルートBを追加。

2023 リーダーシップ基準

At least 2 Management points awarded - 1 point

潜在的な水質汚染物質のモニタリングと分類が、先導的な行動となることを反映したL評価基準を導入。

汚染物質管理手順

(W3.1a) 事業活動に関連した中で、水の生態系や人間の健康に及ぶ潜在的な水質汚染物質の悪影響を、貴社でどのように最小限に抑えているか説明してください。



新しい質問

(OG, FB, CH, EUの質問では一部変更)

ルートB) (まだ手順策定中の場合)
計画された管理手順の詳細と
実施時期の記述に対して、
1/3のMポイントを付与。

マネジメント基準

水質汚染物質カテゴリー	水質汚染物質と潜在的影響の詳細	バリューチェーン上の段階	悪影響を最小限に抑えるための行動と手順	説明してください
Select from: <ul style="list-style-type: none"> Inorganic pollutants Oil Nitrates Phosphates Other nutrients and oxygen demanding pollutants Pesticides Other synthetic organic compounds Pathogens Microplastics and plastic particles Other physical pollutants Other, please specify 	Text field [maximum 1,500 characters]	Select all that apply: <ul style="list-style-type: none"> Direct operations Supply chain Product use phase Other, please specify 	Select all that apply: <ul style="list-style-type: none"> Assessment of critical infrastructure and storage condition (leakages, spillages, pipe erosion etc.) and their resilience Resource recovery Beyond compliance with regulatory requirements Implementation of integrated solid waste management systems Industrial and chemical accidents prevention, preparedness, and response Provision of best practice instructions on product use Water recycling Reduction or phase out of hazardous substances Requirement for suppliers to comply with regulatory requirements 	Text field [maximum 1,500 characters]



(基準 i) 第1列で特定された水質汚染物質の潜在的な影響に関する記述。

(基準 ii) 第4列で選択した行動／手順が、特定された汚染物質のリスクをどのように管理するかについての記述。

(基準 iii) 管理手順の成否がどのように測定・評価されるかの記述。

[Add row]

汚染物質管理手順



(W3.1a) 事業活動に関連した中で、水の生態系や人間の健康に及ぶ潜在的水質汚染物質の悪影響を、貴社でどのように最小限に抑えているか説明してください。

新しい質問

(OG、FB、CH、EUは変更なし)

リーダーシップ基準

(W8.1b) Provide details of your water-related targets and the progress made.

Target reference number	Category of target	Target coverage	Quantitative metric
Select from: <ul style="list-style-type: none">Reference number drop down	Select from: <ul style="list-style-type: none">Response drop-down options below table	Select from: <ul style="list-style-type: none">Company-wide (direct operations only)Company-wide (including suppliers)Business divisionBusiness activitySite/facilityProduct levelCountry/area/regionBasin levelSuppliersOther, please specify	Select from: <ul style="list-style-type: none">Response drop-down options below table
	目標のカテゴリー		定量指標

2023 リーダーシップ基準

Full Management points must be awarded to be eligible for Leadership points.

If in at least one row in **W8.1b**:

- i) Option 'Water pollution reduction' is selected in column 'Category of target'
- AND
- ii) Any option excluding 'Other please specify' is selected in column 'Quantitative metric' - 1 point

W8.1bの水質汚染の目標について、クロスチェック



リスクの特定と評価の手順

(W3.3a) 水関連のリスクの特定と評価の手続きとして最も当てはまるものを選択してください。

リーダーシップレベルのスコアリングを変更

2023年 リーダーシップ基準

At least 2.5 Management points must be awarded to be eligible for Leadership points

If option 'Direct operations' selected in column 'Value chain stage' points can be awarded for the following criteria:

i) All of the following options selected in column 'Contextual issues considered' - 1 point

- 'Impact on human health'
- 'Water regulatory frameworks'
- 'Status of ecosystem and habitats'
- 'Access to fully-functioning, safely managed WASH services for all employees'

ii) All of the following options selected in column 'Stakeholders considered' - 1 point

- 'Customers'
- 'Employees'
- 'Investors'
- 'Local communities'

iii) Option 'Full' is selected in column 'Coverage' AND

Either option '3 to 6 years' OR 'More than 6 years' selected in column 'How far into the future are risks considered?' - 0.5 points

If option 'Supply chain' selected in column 'Value chain stage' points can be awarded for the following criteria:

iv) Option 'Full' is selected in column 'Coverage' AND

Either option '3 to 6 years' OR 'More than 6 years' selected in column 'How far into the future are risks considered?' - 0.5 points

v) Option 'Access to fully-functioning, safely managed WASH service for all employees' is selected in column 'Contextual issues considered' - 0.5 points

Please note: 'Direct operations' and 'Supply chain' may be reported in the same row or in separate rows to be awarded points

基準i)を更新、「人の健康への影響」を直接操作のリスク評価でカバーすることを要求。



サプライチェーン全体でWASHサービスへのアクセスを確保する (SDG6に対応)

リスクの特定と評価の手順

(W3.3b) 貴社の直接操業やバリューチェーンの他の段階における水関連リスクを特定、評価、対応するための組織のプロセスを説明してください。



マネジメントレベルのスコアリングを変更

Rationale for approach to risk assessment	Explanation of contextual issues considered	Explanation of stakeholders considered	Decision-making process for risk response
Text field [maximum 1,500 characters]	Text field [maximum 1,500 characters]	Text field [maximum 1,500 characters]	Text field [maximum 1,500 characters]

2023年 マネジメント基準

マネジメントレベルの新しい前提条件

W3.3aの「対象範囲」欄で「部分的」を選択した場合、ポイント獲得のためには、「リスク評価へのアプローチの根拠」欄に、直接業務またはサプライチェーンの特定の要素をリスク評価から除外する理由の根拠を記載する必要があります。 - 1ポイント

基準i), ii)の明確化

- i) 質問W3.3aの[使用したツールと方法]欄でツールをどのように使用したか(対象範囲と使用方法を含む)が記載され、[リスク評価で特定のアプローチを採用した根拠]欄で説明がされている - 1ポイント
- ii) リスク評価の結果をどのように使って、[リスク対応に関する意思決定プロセス]欄に記載された社内の意思決定プロセスを周知するかについて説明がされている(収集した情報をどのように使ってリスク管理に関する意思決定を行っているかについての説明を含む) - 1ポイント

~~iii) An explanation of why each of the contextual issues selected in column 'Contextual issues considered' in question W3.3a are included in the assessment - 1 point~~

~~iv) An explanation of why each of the stakeholders selected in column 'Stakeholders considered' in question W3.3a are included in the assessment - 1 point~~

旧基準のii)およびiii)を削除

リスクの特定と評価の手順

(W3.3c) 貴社が水関連のリスク評価を実施しないのはなぜですか。

マネジメントレベルのスコアリングを変更。

2022 マネジメント基準	2023年 マネジメント基準
主な理由」欄で「今後2年以内にリスク評価プロセスを導入する予定である」という選択肢を選択した場合、「説明してください」欄で以下の内容を提供すると、最大2/5ポイントが付与される： i) 将来のリスク評価の範囲 AND ii) いつ実施されるか	このルートでは、0/5ポイントになります

マネジメント基準を削除 – 水関連のリスク評価がない企業は、マネジメントポイントが0/5になる。

注：企業は、すべてのケースで「...今後2年間に導入予定」の選択肢を選択しても、認識ポイントでは満点になりません。



- 以下も同一または類似の変更を適用（Mレベル）：
- W6.2c (取締役会レベルにおける監督機能がない会社)
 - W8.1c (水関連の目標がない企業)

モジュール4：リスクと機会

W4.2

W4.2a

W4.3a

水関連のリスクと対応

(W4.2/W4.2a)貴社の直接操業/バリューチェーンにおいて、事業に対し財務または戦略面で重大な影響を及ぼす可能性があるとして特定されたリスクと、それへの貴社の対応について、具体的に説明してください。



フォレストとの整合

マネジメントレベル、リーダーシップレベルのスコアの修正

2023年 マネジメント基準

マネジメントポイントを獲得するには、認識ポイントが満点付与されている必要があります

基準i)およびiii)の明確化

i) [自社固有の説明]欄に、企業に固有の影響の状況がわかる、特定リスクの説明がされている - 1ポイント

ii) [財務上の潜在的影響額 - (通貨)]欄に0より大きい数値が記入されている
または
[財務上の潜在的影響額 - 最小(通貨)]と[財務上の潜在的影響額 - 最大(通貨)]の両方の欄に0より大きな数値が記入されている - 1ポイント

旧リーダーシップ基準i)をマネジメントレベルに変更

iii) リスクへの対応戦略の説明が、対応の行動と実施の時間スケールを示しつつ、[対応の説明]欄に記入されている - 1ポイント

1行のみ採点されます

企業固有という要件は削除され、代わりに実施の時間軸を示しての説明を求める

2023年 リーダーシップ基準

リーダーシップポイントを獲得するには、マネジメントポイントが満点付与されている必要があります。

i) [財務上の影響についての説明]欄に、財務上の影響額を計算するために使用された手法の説明が記入されている - 1ポイント

基準ii)の明確化

ii) [対応の費用]欄に数値が記入されている、且つ、[対応の費用についての説明]欄に、数値を計算するための方法に関する詳細が記入されている - 1ポイント

1行のみ採点されます



水関連の機会



(W4.3a) 貴社の事業に財務面または戦略面で重大な影響を与える可能性のある、現在実現しつつある機会の詳細を説明してください。



マネジメントレベル、リーダーシップレベルのスコアの修正

ii) An explanation of the action being taken to realize the opportunity – 1 point

マネジメント基準

マネジメントポイントを獲得するには、認識ポイントが満点付与されている必要があります。

[自社固有の機会の説明と、機会実現の戦略]欄に以下の内容を記入している：

基準 i) の明確化

i) [自社固有の説明]欄に、企業に固有の影響の状況を示しながら、特定された機会の説明が記入されている - 1ポイント

ii) その成果と実施の期間を基準にして、機会を実現するために講じられた措置の例 - 1ポイント

iii) [財務上の潜在的影響額 - (通貨)]欄に0より大きい数値が記入されている

または

[財務上の潜在的影響額(最小、通貨)]と[財務上の潜在的影響額(最大、通貨)]の欄に0より大きい数値が記入されている - 1ポイント

1行のみ採点されます

旧リーダーシップ基準 i) をマネジメントレベルに変更

リーダーシップ基準

リーダーシップポイントを獲得するには、マネジメントポイントが満点付与されている必要があります。

i) [財務上の影響についての説明]欄に、財務上の影響額を計算するために使用された手法の説明が記入されている - 1ポイント

1行のみ採点されます

旧マネジメント基準ii)を削除

リーダーシップポイント獲得のためには、フルマネジメントポイントが必要になりました



モジュール6：ガバナンス

W6.1 W6.3
W6.1a W6.4a
W6.2a
W6.2b

水に関する方針

(W6.1) 貴社には水に関する方針がありますか。



スコアリングの変更

リーダーシップレベルの評価基準をマネジメントレベルに移行（リーダーシップの採点無し）

- 2023年にマネジメントポイントで評価されるためには、企業は「水の方針を文書化し公開している」ことを報告する必要があります。

(W6.1a) 水に関する方針の範囲と内容を最もよく表している選択肢を選んでください。

スコアリングの変更

W6.1aの認識レベルにおいて、水に関する方針を促す要件(W6.1回答)を新設
→ 方針の公開がマネジメントレベル以上の評価の前提となります。

フォレスト
との整合

認識基準

認識ポイントを獲得するには、情報開示ポイントが満点付与されている必要があります。

- i) [適用範囲]欄で選択肢[全社的]が選択されている - 1ポイント
- ii) [内容]欄で選択されている以下の選択肢のそれぞれに対して - 1ポイント
 - [水に対する事業の依存性の説明]
 - [水に対する事業の影響の説明]
 - [水関連の企業目標への言及]

質問W6.1で[はい、文書化した水に関する企業方針はありますが、非公開です]が選択されている場合 - 最大2/4ポイントが付与されます

質問W6.1で[いいえ]または[いいえ、しかし今後2年以内に作成する予定]のいずれかの選択肢が選択されている - 0/4ポイント

水に関する方針

(W6.1a) 貴社の水に関する方針の範囲と内容を最もよく表している選択肢を選んでください。



スコアリングの変更

ii) An explanation of how the policy is applicable company-wide in column 'Please explain' AND, An overview of the policy content selected in 'Content' column - 2 points

マネジメント基準

Full Awareness points must be awarded to be eligible for Management points.

i) For each selection in column 'Content' - 0.5 points (maximum 3 points)

マネジメントレベルにあった記述式回答の要件は削除

リーダーシップ基準

リーダーシップポイントを獲得するには、マネジメントポイントが満点付与されている必要があります。

リーダーシップポイントを獲得するには、[内容]欄で[水関連の企業目標への言及]と[上下水道に関する人権の重要性認識]の両方の選択肢が選択されている必要があります。

2023年に追加された新しい選択項目に合わせてリーダーシップレベルで評価される項目を更新

i) [内容]欄で選択されている以下の選択肢のそれぞれに対して - 0.5ポイント(最大3.5ポイント)

- [国際的枠組みや規格、広く認知されている水関連イニシアチブと整合するためのコミットメント]
- [汚染を防止、最小化、抑制するためのコミットメント]
- [有害物質を削減または段階的に使用停止するためのコミットメント]
- [サプライチェーンで取水量や消費量を減らすためのコミットメント]
- [ウォーターセキュリティおよび/または共同行動に対するコミットメント]
- [淡水生態系を保全するためのコミットメント]
- [規制順守にとどまらない、それ以上のコミットメント]
- 気候変動によるなどといった、環境的相関の認識
- [地域社会での安全に管理された上下水道・衛生(WASH)サービスに対するコミットメント]

基準i)に新しい選択肢を導入



取締役の監視

(W6.2a)取締役会における水関連問題の責任者の職位をお答えください（個人名は含めない）。



スコアリングの変更 - マネジメント&リーダーシップレベル

Position of individual or committee	Responsibilities for water-related issues
Select from: <ul style="list-style-type: none">• Board Chair• Director on board• Chief Executive Officer (CEO)• Chief Financial Officer (CFO)• Chief Operating Officer (COO)• Chief Procurement Officer (CPO)• Chief Risk Officer (CRO)• Chief Sustainability Officer (CSO)• Chief Government Relations Officer (CGRO)• Chief Technology Officer (CTO)• Other C-Suite Officer• President• Board-level committee• General Counsel• Other, please specify	Text field [maximum 2,000 characters]

マネジメント基準

Full Awareness points must be awarded to be eligible for Management points.

i) Any option excluding 'Other, please specify' selected in column 'Position of individual or committee' - 1 point

ii) An example of a water-related decision made by the individual/committee within two years of the reporting year is provided in column 'Please explain' - 1 point

Only one row is scored.

リーダーシップ基準

Not scored

従来のリーダーシップ基準をマネジメント基準に置き換え。
(個人の水に関する責任についての記述評価は削除)

Leadershipレベルでは採点されなくなります

取締役会の監視

(W6.2b) 水に関連する問題に対する取締役会の監督について、詳細を説明して下さい。



スコアリングの変更 - マネジメント&リーダーシップレベル

Leadershipレベルでは採点されなくなります

Frequency that water-related issues are a scheduled agenda item	Governance mechanisms into which water-related issues are integrated	Please explain
<p>選択肢:</p> <ul style="list-style-type: none"> 予定されている - すべての会議 予定されている - 一部の会議 不定期の議題 - 重要な事案が生じたとき その他、具体的にお答えください 	<p>該当するものをすべて選択:</p> <ul style="list-style-type: none"> 実施と実績のモニタリング 企業目標に向けての進捗状況のモニタリング 買収/合併/売却の監督 公共政策協働の監督と指導 シナリオ分析の監督と指導 大規模な資本支出の監督 企業目標設定の監督 バリューチェーン協働の監督 従業員インセンティブの提供 年間予算の審議と指導 事業計画の審議と指導 企業責任戦略の審査と指導 主要な行動計画の審議と指導 リスク管理方針の審議と指導 戦略の審議と指導 技術革新/研究開発の優先度の審査 実績目標の設定 その他、具体的にお答えください 	<p>Text field [maximum 3,000 characters]</p>

マネジメント基準

マネジメントポイントを獲得するには、以下の条件が満たされている必要があります:
- 認識ポイントで満点が付与されている必要があります

且つ

- 水関連の問題が組み込まれるガバナンス構造]欄で[戦略の審議と指導]が選択されている

i) [水関連の問題が定期的に議題として取り上げられる頻度]欄で、[定期的 - すべての会議]または[定期的 - 一部の会議]のいずれかの選択肢が選択されている - 1ポイント

ii) [水関連の問題が組み込まれるガバナンス構造]欄で[その他、具体的にお答えください]を除く選択肢が3つ以上選択されている - 1ポイント

新しい前提基準を導入し、「戦略の審議と指導」がガバナンスの仕組みの一部として統合されていることを要求。

3つ以上のガバナンスの仕組みに水関連の課題を組み込むことを促す新しいマネジメント基準

経営責任

(W6.3) 水関連問題に責任を持つ最高経営レベルの役職または委員会を示してください（個人名は含めない）。



スコアリングの変更（マネジメント、リーダーシップ）

Name of the position(s) and/or committee(s)	Water-related responsibilities of this position*	Frequency of reporting to the board on water-related issues*	Please explain
Select from: <ul style="list-style-type: none">• There is no management-level responsibility for water-related issues• Chief Executive Officer (CEO)• Chief Financial Officer (CFO)• Chief Operating Officer (COO)• Chief Procurement Officer (CPO)• Chief Risk Officer (CRO)• Chief Sustainability Officer (CSO)• Chief Government Relations Officer (CGRO)	Select all that apply: Risks and opportunities <ul style="list-style-type: none">• Assessing future trends in water demand• Assessing water-related risks and opportunities• Managing water-related risks and opportunities• Conducting water-related scenario analysis• Other, please specify Targets <ul style="list-style-type: none">• Setting water-related corporate targets	Select from: <ul style="list-style-type: none">• More frequently than quarterly• Quarterly• Half-yearly• Annually• Less frequently than annually• As important matters arise• Not reported to board	Text field [maximum 1,000 characters]

2022 記述式回答のスコアリングを削除



リーダーシップ基準をマネジメント基準に移行

基準i) C-suiteの役員を選定すること
(旧リーダーシップ基準 i)

基準ii) 3つ以上の水に関する責任を選択すること
(新基準)

基準iii) 四半期ごと(以上)の取締役会への報告頻度
(旧リーダーシップ基準 ii)

経営責任

(W6.3) 水関連問題に責任を持つ最高経営レベルの役職または委員会を示してください（個人名は含めない）。



スコアリングの変更

基準の全容については、スコアリングメソドロジーをご参照ください。

(W6.3)管理責任

(W6.2b) ガバナンス・メカニズム

リーダーシップ基準

Full Management points must be awarded to be eligible for Leadership points.

i) For each of the following selections in column 'Water-related responsibilities of this position', the following conditions are met - 1 point

- 'Managing annual budgets relating to water security' selected in column 'Water-related responsibilities of this position' AND 'Reviewing and guiding annual budgets' selected in column 'Governance mechanisms...' in any row in question W6.2b

- 'Managing major capital and/or operational expenditures related to low water impact products or services (including R&D)' selected in column 'Water-related responsibilities of this position' AND 'Overseeing major capital expenditures' selected in column 'Governance mechanism...' in any row in question W6.2b

- 'Managing water-related acquisitions, mergers and divestitures' selected in column 'Water-related responsibilities of this position' AND 'Overseeing acquisitions, mergers, and divestitures' selected in column 'Governance mechanisms...' in any row in question W6.2b

- 'Providing water-related employee incentives' selected in column 'Water-related responsibilities of this position' AND 'Providing employee incentives' selected in column 'Governance mechanisms...' in any row in question W6.2b.

- 'Integrating water-related issues into business strategy' selected in column 'Water-related responsibilities of this position' AND 'Reviewing and guiding strategy' selected in column 'Governance mechanisms...' in any row in question W6.2b

関連するすべての選択項目が条件を満たす際に、Leadershipポイントを獲得することができます。

Water-related responsibilities of this position*

Select all that apply:

Risks and opportunities

- Assessing future trends in water demand
- Assessing water-related risks and opportunities
- Managing water-related risks and opportunities
- Conducting water-related scenario analysis
- Other, please specify

Targets

- Setting water-related corporate targets

Governance mechanisms into which water-related issues are integrated

Select all that apply:

- Monitoring implementation and performance
- Monitoring progress towards corporate targets
- Overseeing acquisitions, mergers, and divestitures
- Overseeing and guiding public policy engagement
- Overseeing and guiding scenario analysis
- Overseeing major capital expenditures
- Overseeing the setting of corporate targets

水関連の管理責任と水関連問題の取締役会レベルの監督との連携を奨励するために、リーダーシップレベルの基準を改訂（質問W6.2bと対比）。

質問W6.2bにて、対応する選択をする必要あり

従業員インセンティブ

(W6.4a) 水関連問題の管理に関して、経営幹部レベル役員または取締役にどのようなインセンティブを付与していますか（個人名は含めない）。



変更：スコアリング - マネジメントレベル、リーダーシップレベル

Type of incentive	Role(s) entitled to incentive	Performance indicator*	Contribution of incentives to the achievement of your organization's water commitments*	Please explain
Monetary reward	Select all that apply: <ul style="list-style-type: none"> Board chair Board/Executive board Director on board Corporate executive team Chief Executive Officer (CEO) Chief Financial Officer 	Select all that apply: Water withdrawals and efficiency <ul style="list-style-type: none"> Reduction of water withdrawals – direct operations Reduction in water consumption volumes – direct operations 	Text field [maximum 1,500 characters]	Text field [maximum of 1,500 characters]

「金銭的報酬」行のみマネジメントレベルで評価。（フォレスト質問書に整合）

旧マネジメント基準 i) (記述説明) を削除

(※すべての回答行が表示されているわけではありません)

マネジメント基準

マネジメントポイントを獲得するには、認識ポイントが満点付与されている必要があります。

[金銭的褒賞]行で次の基準のすべてを満たしている場合、ポイントが付与されます:

i) [インセンティブを得る資格のある役職]欄で、[その他、具体的にお答えください]および[このインセンティブが与えられている者はいない]を除くいずれかの選択肢が選択されている - 0.25ポイント

ii) [実績指標]欄で、[その他、具体的にお答えください]を除くいずれかの選択肢が選択されている - 0.25ポイント

iii) [パフォーマンス指標]欄で報告されたパフォーマンス指標の説明がどのように貴社の水に対するコミットメント(例：水に関する企業方針、定量的目標、戦略)の進捗状況と関連しているかについての説明 - 1ポイント

旧リーダーシップ基準 i) をマネジメントレベルに移動

(新規) パフォーマンス指標が、コミットメントの進捗状況にどのように関連しているかの説明をマネジメントレベルで採点

基準 iii) は、新しい列が追加されたことにより強化

従業員インセンティブ

(W6.4a) 水関連問題の管理に関して、経営幹部レベル役員または取締役にどのようなインセンティブを付与していますか（個人名は含めない）。

変更：マネジメントレベル、リーダーシップレベルのスコアリング

リーダーシップ基準

Full Management points must be awarded to be eligible for Leadership points.

Points are awarded for row 'Monetary reward' if the following criteria are met:

i) Any of the following options selected in column 'Performance indicator' - 0.5 points (up to a maximum of 1.5 points):

- 'Reduction of water withdrawal and/or consumption volumes - supply chain'
- 'Improvements in water efficiency - supply chain'
- 'Improvements in waste water quality – direct operations'
- 'Improvements in waste water quality – supply chain'
- 'Improvements in waste water quality – product use'
- 'Reduction of water pollution incidents'
- 'Reduction or phase out of hazardous substances'
- 'Increased access to workplace WASH - supply chain'

ii) Option 'Providing employee incentives' selected in column 'Governance mechanisms into which water-related issues are integrated' in any row in question W6.2b - 0.5 points

2023年追加の新しい
選択項目に合わせて更新

W6.2bの「従業員へのインセンティブの
提供」に関し、取締役会レベルの監督を
確認するためのクロスチェック項目

旧 リーダーシップ基準 iii) パフォーマンス指標と
インセンティブとの関連性を要求する基準を削除

モジュール7：事業戦略

W7.5

製品・サービス

W7.5 貴社が現在製造や提供をしている製品やサービスのうち、水への影響を少なく抑えているものはありますか。

マネジメントレベルのスコアリングを変更

バリューチェーンの生産段階や使用段階において、製品の水への影響を低減することは、水の安全な未来への移行を早めることとなります。

Products and/or services classified as low water impact	Definition used to classify low water impact*	Primary reason for not classifying any of your current products and/or services as low water impact*	Please explain
Select from: <ul style="list-style-type: none">• Yes• No, but we plan to address this within the next two years• No, and we do not plan to address this within the next two years	Text field [maximum 5,000 characters]	Select from: <ul style="list-style-type: none">• Important but not an immediate business priority• Judged to be unimportant, explanation provided• Lack of internal resources• No instruction from management• Other, please specify	Text field [maximum 1,000 characters]

マネジメント基準

Full Awareness points must be awarded to be eligible for Management points.

i) The definition used to classify products/services as low water impact is provided in column 'Definition used to classify low water impact' - 1 point

「製品やサービスを水への影響が低いものとして分類するために使用する定義」について説明を求める基準

モジュール8：目標

W8.1a

W8.1b

水関連目標

W8.1a 水質汚染、取水量、WASH、その他水に関するカテゴリーに関連する目標を設定しているかどうかを示してください。



全レベルで新問題を採点

Category of target	Target set in this category	Please explain*
Water pollution	Select from: <ul style="list-style-type: none">• Yes• No, but we plan to within the next two years• No, and we do not plan to within the next two years	Text field [maximum 1,000 characters]
Water withdrawals		
Water, Sanitation, and Hygiene (WASH) services		
Other		

新しい質問：情報開示、認識、マネジメント、リーダーシップの各レベルで採点。

この新しい質問では、以下3つのカテゴリーすべてで目標を設定することを促すために、基準が導入されました：**水質汚染、取水量、WASHサービス**

マネジメント基準

For each row:
Option 'Yes' selected in column 'Target set in this category' - 1 point
OR
Option 'No, but we plan to within the next two years' selected in column 'Target set in this category' - 0.5 points

Row 'Other' is not scored

A maximum of 3 points is available for this question

リーダーシップ基準

Option 'Yes' selected in column 'Target set in this category' in row 'Water pollution' AND option 'Water pollution' selected in column 'Category of target' in any row in question W8.1b - 0.5 points

Option 'Yes' selected in column 'Target set in this category' in row 'Water withdrawals' AND option 'Water withdrawals' selected in column 'Category of target' in any row in question W8.1b - 0.5 points

Option 'Yes' selected in column 'Target set in this category' in row 'Water, Sanitation, and Hygiene (WASH) services' AND option 'Water, Sanitation, and Hygiene (WASH) services' selected in column 'Category of target' in any row in question W8.1b - 0.5 points

リーダーシップの採点には、目標カテゴリーの一貫性を確保するために、W8.1b (目標の詳細を報告する質問)とのクロスチェックが含まれます。

水関連目標

W8.1b 水に関する目標とその進捗状況を詳しく説明してください。



軽微な変更
(2022 W8.1a)

新しい列とその名称に対応するため、
マネジメント基準の前提条件を修正

質問構成の変更に伴い、
回答時の選択と一貫する目標説明を求める
従来のマネジメント基準 i) を削除。

目標の基準年に対する進捗を評価するため
リーダーシップ基準 i) を修正
(フォレストとの整合)

マネジメント基準

Full Awareness points must be awarded to be eligible for Management points.

The following conditions must be met to be eligible for Management points:

- The year in column 'Base year' before or same as year in column 'Year target was set'.
- The year in column 'Year target was set' must be before or the same as the year in column 'End date' in question W0.2 AND before the year in column 'Target year'.
- The year in column 'Target year' is the same as or after the year in column 'End date' of question W0.2.
- The year in column 'Base year' must be before the year in column 'Target year'.
- If the year in column 'Target year' is the same as the year in column 'End date' in question W0.2: column '% of target achieved relative to base year' must be completed with the figure '100'.
- Any of the following selected in column 'Target status in reporting year':
'New'
'Underway'
'Achieved'
'Revised'

Points will be awarded per completed row in proportion to the number of rows disclosed as follows:

- i) The column '% of target achieved relative to base year' is completed with a figure greater than 0
OR

Option 'New' selected in column 'Target status in reporting year' AND the year provided in column 'Year target was set' is the same as the year provided in column 'End date' in question W0.2 - 2 points

A maximum of 2 points is available for this question.

リーダーシップ基準

Full Management points must be awarded to be eligible for Leadership points.

Points will be awarded per completed row in proportion to the number of rows disclosed as follows:

The following formula must be met:

- i) '% target achieved relative to base year' $\geq ((\text{year in column 'End date' in question W0.2} - \text{'Base year'}) * 100) / (\text{'Target year'} - \text{'Base year'}) - 1$ point

A maximum of 1 point is available for this question.

モジュール9：検証

W9.1

W9.1a

水情報の検証



W9.1、W9.1aを新たにマネジメントレベルで評価

(W9.1) CDP情報開示で報告された、他の水情報を検証していますか (W5.1aで挙げていないもの)。

Response options

Select one of the following options:

- 1/1 pt Yes
- In progress
- 0/0 pt No, but we are actively considering verifying within the next two years
- No, we are waiting for more mature verification standards and/or processes
- No, we do not currently verify any other water information reported in our CDP disclosure

マネジメントレベルまで評価されるようになりました。

W4.1でリスクのある施設を報告していない (従ってW5.1aの検証質問が表示されない) 企業には、その他の水関連情報の検証について、マネジメントレベルで評価される機会が与えられています。

(W9.1a) CDP情報開示のうち、どのデータポイントが検証され、どの基準が用いられましたか。

Disclosure module	Data verified	Verification standard	Please explain
Select from: <ul style="list-style-type: none"> • W0 Introduction • W1 Current state • W2 Business impacts • W3 Procedures • W4 Risks and opportunities • W6 Governance • W7 Strategy • W8 Targets • SW Supply chain module 	Text field [maximum 1,000 characters]	Select from: <ul style="list-style-type: none"> • AA1000AS • ASAE3000 • Alliance for Water Stewardship certification • Compagnie Nationale des Commissaires aux Comptes (CNCC) • IDW AsS 821: IDW Assurance Standard: Generally Accepted Assurance Principles for the Audit or Review of Reports on Sustainability Issues • ISAE 3000 • RevR6 Procedure for assurance of sustainability report • Other, please specify 	Text field [maximum 2,000 characters]

M:1点

W5.1aで検証が既に報告されている場合は、本項にて検証を報告していなくても減点の対象とはならない。